

Dell™ OpenManage™ Server Update Utility 1.9 Guía del usuario

[Información general](#)

[Uso de la interfaz gráfica de usuario](#)

[Uso de la interfaz de línea de comandos](#)

[Integración de Server Update Utility con Dell Management Console](#)

[Integración de Server Update Utility con Dell OpenManage IT Assistant](#)

[Problemas conocidos y preguntas frecuentes](#)

[Glosario](#)

[Módulo de plataforma confiable \(TPM\) y compatibilidad con BitLocker](#)

Notas y precauciones

 **NOTA:** Una NOTA proporciona información importante que le ayudará a utilizar mejor el equipo.

 **PRECAUCIÓN:** Un mensaje de PRECAUCIÓN indica la posibilidad de daños en el hardware o la pérdida de datos si no se siguen las instrucciones.

La información contenida en este documento puede modificarse sin previo aviso.
© 2009 Dell Inc. Todos los derechos reservados.

Queda estrictamente prohibida la reproducción de este material en cualquier forma sin la autorización por escrito de Dell Inc.

Marcas comerciales que se utilizan en este texto: *Dell*, el logotipo *DELL*, *OpenManage* y *PowerEdge* son marcas comerciales de Dell Inc.; *Microsoft*, *Windows*, *Active Directory* y *Windows Server* son marcas comerciales o marcas comerciales registradas de Microsoft Corporation en los Estados Unidos y otros países; *SUSE* es una marca comercial registrada de Novell, Inc. en los Estados Unidos y otros países; *Red Hat* y *Red Hat Enterprise Linux* son marcas comerciales registradas de Red Hat, Inc.

Es posible que se utilicen otros nombres y marcas comerciales en este documento para hacer referencia a las entidades que son dueñas de las marcas y nombres o a sus productos. Dell Inc. renuncia a cualquier interés sobre la propiedad de marcas y nombres comerciales que no sean los suyos.

Marzo 2009

[Regresar a la página de contenido](#)

Problemas conocidos y preguntas frecuentes

Dell™ OpenManage™ Server Update Utility 1.9 Guía del usuario

- [Problemas conocidos](#)
 - [Preguntas frecuentes](#)
-

Problemas conocidos

A continuación se presentan algunos problemas conocidos de Dell™ OpenManage™ Server Update Utility (SUU).

Activación de dispositivos de sistema operativo

SUU no realiza inventario ni actualiza los dispositivos que están desactivados en el sistema operativo, aunque estos aparezcan en el informe comparativo. Para actualizar los dispositivos desactivados, haga los cambios adecuados en el sistema operativo y reinicie SUU.

Los sistemas Linux requieren de la biblioteca libstdc++-libc6.2-2.so.3

En los sistemas Linux, se requiere **libstdc++-libc6.2-2.so.3** para ejecutar SUU. El sistema tendrá esta biblioteca si usted ha instalado SUSE® Linux Enterprise Server (SP3) o versiones actuales de Red Hat® Enterprise Linux® en el sistema. Si el sistema no tiene esta biblioteca y ejecuta una versión admitida de Red Hat Enterprise Linux o SUSE Linux Enterprise Server en el sistema, instale el RPM **compat-libstdc++** desde **RedHat.com** o desde el CD de Red Hat (para clientes de Red Hat) o el CD SUSE Linux Enterprise Server (para clientes de SUSE Linux).

Ejecución de las actualizaciones de Linux

SUU utiliza Dell Update Packages (DUP) para actualizar varios componentes del sistema. Durante una actualización en Linux, DUP crea el archivo **/var/lock/.spsetup** por medio de la utilidad lockfile de Linux. Este archivo se crea cuando se presenta una de las siguientes condiciones:

- 1 Durante un pánico del núcleo
- 1 Al ejecutar un comando de reinicio durante un procedimiento de DUP, para impedir que una señal de TÉRMINO interrumpa o detenga la ejecución de un proceso

Si se presenta una de estas condiciones, se creará un archivo **/var/lock/.spsetup** en vez de eliminarse, lo que ocasionará que SUU informe que la actualización fue satisfactoria y que solicite al usuario que reinicie el sistema. Cuando ejecute nuevamente SUU y ejecute el informe comparativo, el procedimiento de la comparación informará que no hay cambios en el estado del dispositivo.

Si esta situación se presenta y usted no está ejecutando una actualización, elimine el archivo **/var/lock/.spsetup** antes de ejecutar otra actualización.

Ejecución de SUU y DUP en un sistema con Red Hat Enterprise Linux (versión 4)

Si instaló el sistema operativo Red Hat Enterprise Linux (versión 4) con los CD del sistema operativo Red Hat, el archivo controlador RAID (arreglo redundante de discos independientes) nativo que se incluye con el sistema operativo evita que DUP se ejecute en el sistema. Para solucionar este problema, instale el archivo controlador RAID actualizado que se encuentra en el DVD *Dell Systems Management Tools and Documentation* o descargue el controlador del sitio web de asistencia de Dell en support.dell.com.

Ejecución de SUU con la opción de progreso

Cuando ejecuta SUU con la opción **-p** (progreso), se informa la ubicación del registro de la instancia actual de SUU en vez de la ubicación del registro de actualización de SUU.

Actualización de varios dispositivos

Cuando se actualizan varios dispositivos idénticos en el mismo sistema, SUU aplica la actualización a todos los dispositivos. Por ejemplo, si el sistema está configurado con tres controladores que ejecutan versiones de firmware o archivo controlador 1.1, 1.2 y 1.3, y el repositorio tiene la versión 1.2, la actualización aplicará la versión de firmware 1.2 a todos los dispositivos.

Actualización del firmware de PERC

Si tiene varias tarjetas PERC (controlador RAID expansible PowerEdge) instaladas en un sistema, es posible que deba ejecutar la actualización con SUU más de una vez para actualizar el firmware de todas las tarjetas PERC. Este procedimiento asegura que todas las tarjetas PERC se actualicen en caso que una o más tarjetas no se actualicen durante la actualización inicial mediante SUU.

Actualización del firmware de PERC 3/Di

En algunos casos, SUU tal vez no actualice el firmware de la tarjeta PERC Adaptec a la versión 2.7 ó 2.8. Tal vez no sea posible actualizar algunos controladores ROMB para al firmware de la versión 2.8 por medio de los paquetes de actualización de Dell. Si se presenta este problema, usted deberá volver a actualizar el firmware de ROMB por medio de un disco flexible de inicio.

 **PRECAUCIÓN:** Si SUU no actualiza el firmware de la tarjeta PERC Adaptec, tampoco podrá degradar la versión 2.7 si se actualiza a la versión 2.8.

Es posible que los paquetes de actualización de la tarjeta PERC fallen cuando se ejecutan otras actividades en el controlador, por ejemplo, una revisión de congruencia o una inicialización en segundo plano (BGI). Compruebe que este tipo de actividades no estén en progreso antes de ejecutar el paquete de actualización.

Verificación de la compatibilidad del software para modo colaborativo de NIC

Si hay una aplicación instalada para modo colaborativo de la tarjeta de interfaz de red en el sistema, SUU actualizará el archivo controlador base de la tarjeta de interfaz de red únicamente si el archivo controlador es compatible con la aplicación para modo colaborativo. Para verificar la compatibilidad, ejecute DUP para la tarjeta de interfaz de red y observe los mensajes resultantes.

Reinicio del inventario del sistema en la misma sesión

SUU no permitirá que se reinicie el inventario del sistema en la misma sesión si no hay suficiente espacio en la carpeta **var** o **tmp**.

En Linux, si el espacio en la carpeta **var** o **tmp** no es suficiente, SUU mostrará el siguiente mensaje de error:

Not enough space available in /var or /tmp folder. Please make sure you have at least 100MB. (No hay suficiente espacio disponible en la carpeta /var o /tmp. Asegúrese que tenga al menos 100 MB.)

Asegúrese que tenga suficiente espacio en la carpeta **var** o **tmp** y reinicie SUU para comenzar el inventario del sistema.

Ejecución de SUU desde una ubicación de red

- 1 Cuando SUU se ejecuta desde una ubicación de red y realiza un inventario del sistema, si se desconecta de la red, SUU mostrará un informe comparativo vacío. Para ver el contenido del informe comparativo, asegúrese que está conectado a la red y reinicie SUU.
- 1 Cuando SUU se ejecuta desde una ubicación de red y el informe comparativo aparece, si se desconecta de la red y después hace clic en el botón **Actualizar**, SUU no actualizará los componentes. Para actualizar los componentes, asegúrese que está conectado a la red y reinicie SUU.

Eliminación de la carpeta temporal

Cuando se ejecuta SUU desde una ubicación de red, JRE crea archivos temporales en el directorio <%unidad_de_sistema%>:\Documents and Settings\<%usuario%>\Configuración local\Temp\hspcrdata_<%usuario%> en Microsoft Windows o en la carpeta **/var** en Linux. Usted deberá eliminar manualmente estos archivos temporales.

Actualización del firmware de H661

Si los controladores RAID ATA CERC están configurados con el firmware H661, SUU no puede actualizar el firmware con la versión más reciente. Para actualizar el firmware, utilice la opción **-force** para aplicar manualmente el DUP con la versión de firmware más reciente.

Uso de los medios virtuales de Remote Access Controller

No utilice los medios virtuales para ejecutar SUU de manera remota en un sistema. Este procedimiento interrumpe la conexión de medios virtuales, lo que provoca una falla en el procedimiento de actualización de SUU.

Uso de caracteres especiales en el nombre de directorio de SUU

SUU fallará si se ejecuta desde un directorio que contiene caracteres especiales como **"**, **:**, **/**, ****, **\$**, etc.

Por ejemplo, cuando hay un disco USB o DVD-ROM USB conectado al sistema operativo SUSE Linux Enterprise Server, es posible que se monte de manera predeterminada en un nombre de directorio que contiene caracteres especiales. Por ejemplo, **/media/USB:1:2/**

Se recomienda que utilice un nombre de directorio sin caracteres especiales cuando ejecute la SUU.

Ejecución de los paquetes DUP de RAC

Si ejecuta SUU cuando se está ejecutando un paquete DUP de Remote Access Controller (RAC4/P o RAC 4/i), es posible que falle la ejecución del paquete DUP. Para resolver este problema, ejecute SUU sólo después de que el paquete DUP de RAC se haya ejecutado por completo.

Preguntas frecuentes

A continuación se presentan las preguntas frecuentes relacionadas con SUU.

¿Por qué aparece un cuadro de diálogo emergente que dice, "No hay un disco en la unidad. Inserte un disco en la unidad"?

El DVD *Dell Server Updates* fue expulsado de la unidad de DVD mientras SUU se estaba ejecutando. SUU requiere que el DVD esté presente durante la ejecución.

Cuando ejecuto `suu -c` en un sistema con Linux, aparece un error que dice, "Problema al ejecutar el recopilador de inventario". ¿Qué produce este error y cómo puedo solucionarlo?

El subcomponente Recopilador de inventario de SUU necesita que la biblioteca compartida `libstdc++-libc6.2-2.so.3` esté instalada en el sistema. Instale el RPM `compat-libstdc++` desde RedHat.com o desde el CD de Red Hat si ejecuta una versión compatible de Red Hat Enterprise Linux en el sistema o desde el CD de SUSE Linux Enterprise Server si ejecuta SUSE Linux Enterprise Server en el sistema.

¿Por qué aparece un cuadro emergente con el título "Extracción insegura del dispositivo"?

Una parte de la actualización con SUU requiere que se actualice el firmware de la tarjeta de plano posterior. Si el sistema operativo consulta la tarjeta de plano posterior durante una actualización de la memoria flash la tarjeta no responderá y el sistema operativo recibirá una señal de que el dispositivo se desmontó de manera insegura. Después de que el firmware de la tarjeta de plano posterior se actualice, es posible que aparezca una pantalla que indique que se agregó un nuevo dispositivo.

Cuando utilizo la interfaz gráfica de usuario de SUU para realizar una actualización, aparece un mensaje que me pide que consulte la guía del usuario para obtener información sobre las posibles causas por las que un objeto de servidor no se muestra en el árbol.

Para realizar actualizaciones, usted debe ejecutar SUU en un sistema compatible y debe tener los privilegios adecuados de acceso de usuario. En Microsoft® Windows® usted debe tener privilegios de administrador y en Linux debe tener privilegios de usuario root. Para ver una lista de servidores y sistemas operativos compatibles, consulte la *Matriz de compatibilidad del software de los sistemas Dell* en el sitio web de asistencia de Dell en support.dell.com o en el DVD *Dell Systems Management Tools and Documentation*.

Al ejecutar SUU, ¿por qué no aparece el informe comparativo? ¿Por qué no puedo actualizar mi sistema?

SUU requiere que los usuarios de Windows tengan privilegios de administrador local. Para obtener privilegios de administrador local, los usuarios deben pertenecer al grupo de administradores local o utilizar la cuenta de administrador local. En los sistemas Linux, sólo los usuarios `root` (identificación de usuario 0) pueden ver el informe comparativo y realizar actualizaciones.

Recibo el mensaje de error "No se cumplen los prerrequisitos". ¿Qué debo hacer?

Ejecute una verificación de prerrequisitos e instale los componentes recomendados. Consulte la sección "[Requisitos previos](#)" para obtener más información.

¿Por qué aparece un mensaje que dice, "La operación de inventario superó el tiempo de espera especificado" cuando trato de ejecutar un Dell Update Package al mismo tiempo que SUU?

La ejecución simultánea de SUU y un paquete de actualización de Dell por separado puede provocar comportamientos inesperados. SUU ejecuta los paquetes de actualización de Dell en el segundo plano. Por lo tanto, no es necesario que usted ejecute los paquetes de actualización de Dell. Ejecute SUU o el paquete de actualización de Dell; pero no los dos al mismo tiempo.

No puedo iniciar SUU. El mensaje "Ya hay otra instancia de SUU ejecutándose" aparece aun cuando no haya ninguna otra instancia de SUU ejecutándose en el sistema.

Para asegurarse que no haya otra instancia de SUU en ejecución en el sistema:

En los sistemas que ejecutan sistemas operativos Windows, abra el **Administrador de tareas de Windows**, haga clic en la ficha **Aplicaciones** y averigüe si SUU está en ejecución.

En los sistemas que ejecutan los sistemas operativos Linux, abra una ventana de terminal y escriba el comando `ps -eaf | grep suu` para averiguar si SUU está en ejecución.

Si SUU no está en ejecución, cierre la aplicación y reinicie SUU.

Si no hay otra instancia de SUU en ejecución, es posible que SUU haya sufrido un apagado abrupto por algún motivo. Esto provoca la creación de archivos de bloqueo. Para eliminar estos archivos de bloqueo en los sistemas que ejecutan sistemas operativos Windows, acceda al directorio `<%unidad_de_sistema%>:\dell\suu` y elimine el archivo `suu.lck`.

Para eliminar los archivos de bloqueo en los sistemas que ejecutan sistemas operativos Linux, ejecute los siguientes comandos:

```
chattr -i suu.lck
```

```
rm -f suu.lck
```

Esto elimina el archivo de bloqueo del directorio de registro que se encuentra en `/var/log/dell/suu` de manera predeterminada.

No puedo iniciar Server Administrator después de la actualización con SUU.

Algunas veces, después de actualizar Server Administrator con SUU, es posible que algunos servicios de Server Administrator no se ejecuten. Reinicie el sistema e inicie Server Administrator.

No puede actualizar versiones del BIOS con SUU.

Para sistemas con chip de módulo de plataforma de confianza (TPM) compatibles con TCG 1.2, las actualizaciones del BIOS con SUU fallarán si se presentan todas las condiciones siguientes:

- 1 La función de cifrado de unidades BitLocker de Microsoft está activada.
- 1 La función de **Módulo de plataforma de segura** está establecida (por medio del BIOS) en **ACTIVADA con medición antes del inicio**. Para obtener información sobre la configuración de seguridad de TPM, consulte la *Ayuda en línea de Dell OpenManage Server Administrator* o la *Guía del usuario de Dell OpenManage Server Administrator*. Esta guía está disponible en el sitio web de asistencia de Dell en support.dell.com y en el DVD *Dell Systems Management Tools and Documentation*.

Para obtener detalles sobre la falla, consulte los archivos de registro que se encuentran en `<%unidad_de_sistema%>:\dell\suu` (en Microsoft Windows) y en `/var/log/dell/suu` (en los sistemas con Linux).

Para actualizar el BIOS correctamente en estos sistemas, realice los pasos a continuación:

1. Desactive la función de cifrado de unidad BitLocker de Microsoft Windows. Para obtener información acerca de cómo desactivar esta función, consulte la documentación de Microsoft en www.microsoft.com.
2. Reinicie SUU y actualice el BIOS.
3. Reinicie el sistema.
4. Active nuevamente la función de cifrado de unidad BitLocker de Windows. Para obtener información acerca de cómo activar esta función, consulte la documentación de Microsoft en www.microsoft.com.

Para obtener información detallada sobre TPM, consulte "[Módulo de plataforma confiable \(TPM\) y compatibilidad con BitLocker](#)".

No puedo ejecutar SUU; aparece el mensaje "El sistema de registro de SUU ha fallado: no hay suficiente espacio en el disco".

Al ejecutar SUU, asegúrese que el directorio de registro que se especifica en `<%unidad_de_sistema%>:\dell\suu` (en los sistemas operativos Windows) y `/var/log/dell/suu` (en los sistemas operativos Linux) tenga al menos 10 MB de espacio libre.

También puede especificar otro directorio para guardar los archivos de registro. Consulte las opciones de la línea de comandos de SUU para obtener más detalles.

[Regresar a la página de contenido](#)

[Regresar a la página de contenido](#)

Glosario

Dell™ OpenManage™ Server Update Utility 1.9 Guía del usuario

- [Términos y definiciones](#)
- [Glosario de iconos](#)

Este glosario ofrece una descripción de la terminología y enumera los iconos utilizados en Server Update Utility (SUU).

Términos y definiciones

La [tabla A-1](#) describe los términos utilizados en SUU.

Tabla A-1. Términos y definiciones




Término	Definición
Actualización	Operación a través de la cual SUU aplica una versión más reciente de un componente desde el repositorio. La actualización de versión comienza al hacer clic en el botón Actualizar versión . El botón Actualizar versión sólo está habilitado cuando SUU encuentra una versión más reciente del componente en el repositorio, en comparación con las que están instaladas en los sistemas.
Actualizar	Operación que puede incluir una actualización de versión o una degradación. Por ejemplo, usted ejecuta una actualización cuando hace clic en el botón Actualizar versión y aplica una versión más reciente de un componente desde el repositorio. También puede seleccionar la casilla Activar degradación y degradar una versión más reciente de un componente del sistema para tener la versión del componente que se encuentra en el repositorio. También puede realizar una actualización si selecciona la casilla Activar actualización de un conjunto de sistemas y hace clic en el botón Actualizar . Para obtener más información acerca de la función de actualización de un conjunto de sistemas, consulte " Actualización y degradación de componentes en una sola sesión ".
Conjunto de paquetes	Archivo XML que contiene información sobre los paquetes de actualización Dell™ Update Packages. Cada uno de los sistemas Dell que son compatibles con SUU está asociado con un conjunto de paquetes que contiene información sobre los componentes de dicho sistema que se pueden actualizar. Los conjuntos de paquetes se encuentran en el directorio <% unidad_de_sistema %>:\suu\repository.
Comparación	Mecanismo que SUU utiliza para determinar la versión actual de cada componente que está instalado en el sistema. SUU compara esta información de versión con las versiones del mismo componente, para el mismo sistema en el repositorio. Por ejemplo, los componentes que están instalados actualmente en un Dell PowerEdge™ 2950 se comparan con las versiones del componente disponibles en el repositorio de PowerEdge 2950 (consulte la ilustración 2-8).
Degradar	Operación mediante la cual SUU degrada la versión de un componente que está instalado actualmente en el sistema para regresar a la versión anterior del componente que se encuentra en el repositorio. La casilla Activar degradación sólo se habilita cuando SUU encuentra versiones de los componentes instalados en el sistema más recientes que las versiones de los componentes que se encuentran en el repositorio. La degradación es una operación que se ejecuta sólo una vez. Después de degradar los componentes con la versión del repositorio, ya no es posible actualizarlos mediante SUU.
Dell Update Packages	Utilidades de software proporcionadas por Dell para actualizar componentes específicos de software del sistema Dell.
Inventario	Lista de componentes, como por ejemplo las versiones de BIOS, firmware y controladores instalados en el sistema.
Prerrequisito	Requisito mínimo de versión de los componentes y las dependencias que el sistema debe cumplir a fin de instalar las actualizaciones.
Repositorio	Base de datos que se encuentra en el DVD <i>Dell Server Updates</i> y que contiene los componentes del sistema básico de entrada/salida (BIOS), el firmware y los controladores para los sistemas Dell. El repositorio organiza estos componentes en conjuntos de actualizaciones para cada sistema admitido. Cuando se aplican estas actualizaciones, se actualizan todos los componentes de sistema que requieren actualizaciones. Como alternativa, puede examinar el repositorio en busca de los sistemas y componentes que se pueden actualizar sin ejecutar la aplicación de actualización.

Glosario de iconos

La [tabla A-2](#) muestra los iconos que indican el estado de actualización de los componentes en el informe comparativo.

Tabla A-2. Iconos y estado de actualización

Icono	Estado
	La versión actualmente instalada del componente de hardware o del componente Dell OpenManage™ es idéntica a la versión del componente que se encuentra en el repositorio. La actualización no es necesaria.
	La versión actualmente instalada del componente es más reciente que la versión del componente que se encuentra en el repositorio. Haga clic en el botón Degradar para actualizar la versión actualmente instalada del componente con la versión que se encuentra en el repositorio.
	La versión del componente instalado actualmente es anterior a la versión del componente que se encuentra en el repositorio y se actualizará.
	La actualización se ejecutó correctamente. Es necesario reiniciar el sistema para que los cambios se apliquen.

	<p>Este icono indica alguno o todos los escenarios a continuación:</p> <ul style="list-style-type: none"> Este sistema no admite la actualización. SUU terminará la sesión actual y es posible que usted deba reiniciar SUU para continuar. Hay un error de dependencia de hardware.
	<p>Un paquete falló después de una operación de actualización.</p>
	<p>Una falla de prerequisites de hardware o software.</p>

[Regresar a la página de contenido](#)

[Regresar a la página de contenido](#)

Integración de Server Update Utility con Dell OpenManage IT Assistant

Dell™ OpenManage™ Server Update Utility 1.9 Guía del usuario

● [Uso de la función de actualizaciones de software](#)

Dell™ OpenManage™ IT Assistant le permite cargar paquetes Dell Update Package individuales o conjuntos de paquetes de sistema completos en el repositorio central. IT Assistant compara entonces los paquetes con las versiones del software que se está ejecutando actualmente en los sistemas de la empresa. Entonces puede decidir si actualizar los sistemas que no cumplan los requisitos, ya sea inmediatamente o de acuerdo con un programa definido por usted. Puede usar Server Update Utility (SUU) con IT Assistant para actualizar varios sistemas en una sola sesión.

También puede cambiar el orden de la información del paquete según el sistema operativo, el nombre del dispositivo, el nombre del componente y el tipo de software.

Uso de la función de actualizaciones de software


Para usar la función de actualizaciones de software, realice los siguientes pasos:

1. Inserte el DVD *Dell Server Updates* en la unidad correspondiente.

2. Inicie sesión en IT Assistant:

a. Haga doble clic en el icono de IT Assistant que se encuentra en el escritorio del sistema.


Aparecerá el cuadro de diálogo **Inicio de sesión**.

 **NOTA:** Si la función de inicio de sesión único está configurada, el cuadro de diálogo **Inicio de sesión** no aparecerá.

 **NOTA:** Para acceder a IT Assistant de manera remota, introduzca `https://<nombre_del_equipo>:2607`.

b. Ingrese un nombre de usuario y contraseña.

c. Seleccione **Inicio de sesión de Active Directory** si configuró la información de usuario por medio del complemento Microsoft Active Directory®. Los privilegios que tiene en IT Assistant dependen de la configuración definida por el usuario.

 **NOTA:** Para obtener más información acerca de cómo definir el acceso según las funciones, consulte la *Guía del usuario de Dell OpenManage IT Assistant*. Para obtener información acerca de la instalación del complemento Active Directory y la ampliación del esquema de Active Directory para IT Assistant, consulte la *Guía del usuario de instalación y seguridad de Dell OpenManage*.

d. Haga clic en **Aceptar** dentro de los 5 minutos siguientes. De lo contrario, IT Assistant no se cargará correctamente y es posible que ciertas funciones cruciales no funcionen.

Es posible que aparezcan varias ventanas emergentes durante el inicio de IT Assistant. Para aceptar un certificado de autenticación y minimizar las ventanas emergentes, seleccione **Ver certificado** → **Instalar certificado** (si está disponible) o elija **Siempre** como respuesta a la solicitud para aceptar el certificado.

3. En IT Assistant, haga clic en **Administrar**, y después haga clic en **Actualizaciones de software**.

Los repositorios aparecen en una vista jerárquica de árbol, con los repositorios de actualización de software como ramas principales y el repositorio de IT Assistant como rama secundaria.

4. En el panel de ventana a la izquierda de **Actualizaciones de software**, haga clic con el botón derecho del mouse en **Repositorio de actualización de software** y seleccione **Abrir repositorios (CD/DVD de actualización)**.

5. En la ventana **Abrir**, desplácese a la unidad de CD/DVD, haga doble clic en el directorio **Repositorio** y después haga doble clic en **catalog.xml**.

De forma predeterminada, es posible ver los paquetes Dell Update Package y los conjuntos de actualización de sistema para los sistemas de la red, que son descubiertos e inventariados por ITA. Haga clic en la ficha **Vista clásica** para ver todos los paquetes Dell Update Package y los conjuntos de actualización disponibles en el DVD *Dell Server Updates*.

Consulte la *Ayuda de Dell OpenManage IT Assistant* o la *Guía del usuario de Dell OpenManage IT Assistant* para obtener información sobre cómo actualizar el software en el sistema Dell.

[Regresar a la página de contenido](#)

[Regresar a la página de contenido](#)

Integración de Server Update Utility con Dell Management Console

Dell™ OpenManage™ Server Update Utility 1.9 Guía del usuario

- [Introducción](#)
- [Uso de la función de administración de parches](#)

Dell™ Management Console es una aplicación de administración de uno a varios sistemas de próxima generación que brinda funcionalidad similar a la de Dell OpenManage™ IT Assistant junto con funciones mejoradas de descubrimiento, inventario, supervisión y elaboración de informes. Se trata de una interfaz gráfica de usuario (GUI) que se usa a través de la Web y que se instala en una estación de administración en un entorno de red.

Dell Management Console permite importar paquetes Dell Update Package (DUP) a un repositorio local de la estación de administración. A continuación, Dell Management Console compara los paquetes con las versiones de los componentes que están presentes en los sistemas administrados de la red. Puede decidir si desea actualizar, de inmediato o de acuerdo con un cronograma que usted define, sistemas que no cumplan con las condiciones. Server Update Utility (SUU) puede utilizarse con Dell Management Console para actualizar varios sistemas en una sola sesión.

Introducción

La función de administración de parches de Dell Management Console le permite actualizar los componentes de hardware y software del sistema administrado.

Puede instalar la aplicación Dell Management Console desde el DVD *Dell Management Console* o bien descargarla e instalarla a través del sitio Web de Dell: www.dell.com/openmanage. Para obtener más información acerca de cómo instalar Dell Management Console, consulte la *Guía del usuario de Dell Management Console*.

Uso de la función de administración de parches

Para usar la función de administración de parches, realice los pasos que se indican a continuación:

1. Inserte el DVD *Dell Server Updates* en la unidad correspondiente.
2. Haga doble clic en el icono de **Dell Management Console** que aparece en el escritorio para abrir la aplicación.
3. En Dell Management Console, haga clic en **Inicio** y luego en **Inicio de administración de parches para servidores Dell**.

La información de resumen de administración de parches se muestra junto con la sección **Introducción** en el panel de la ventana a la izquierda. La sección **Introducción** ofrece enlaces para acceder a los pasos que deben ejecutarse a fin de administrar el proceso de actualización.


4. En la sección **Introducción**, haga clic en **Configurar proxy**.

Aparecerá la página **Configuración de servidor de notificaciones**. Si el servidor de notificaciones y los sistemas administrados están dentro del servidor de seguridad de la organización, la configuración de un servidor proxy ofrece una forma segura de obtener parches o descargar soluciones de sitios Web externos.

- a. Haga clic en la ficha **Proxy**.
 - b. Seleccione la opción **Usar la configuración de proxy especificada**.
 - c. En el campo **Servidor proxy**, introduzca la dirección URL del servidor proxy.
 - d. Introduzca un nombre de usuario y contraseña autorizados si el servidor proxy está protegido.
 - e. Haga clic en **Comprobar configuración** para convalidar la configuración del servidor proxy.
 - f. El servidor intentará establecer conexión con un sitio Web externo para convalidar los datos de configuración. Si aparece un mensaje de error al comprobar la configuración, verifique si las credenciales de autenticación son correctas, si el servidor proxy está funcionando y si existen errores generales de la red.
 - g. Seleccione la opción **Ninguno** para la configuración de FTP.
 - h. Haga clic en **Aceptar**.
- e. En la sección **Introducción**, haga clic en **Descargar catálogo de DUP**.

Se abrirá la página **Importación de catálogo de DUP**.

- a. En el campo **Catálogo**, indique la ubicación del archivo `catalog.cab`. La ubicación predeterminada es `<%unidad_de_sistema%>:/SUU/repository/catalog.cab`.
- b. En el campo de **prerrequisitos**, especifique la ubicación del archivo `pre-req.cab`. La ubicación predeterminada es `<%unidad_de_sistema%>:/SUU/etc/pre-req.cab`.
- c. Haga clic en **Guardar cambios**.

 **NOTA:** Puede programar la ejecución del proceso de importación del catálogo para un horario que le resulte conveniente.

6. En la sección **Introducción**, haga clic en **Descargar catálogo de inventario**.


Se abrirá la página **Importación de recopilador de inventario Dell**. El *Recopilador de inventario* se utiliza para recopilar información de hardware como las versiones de los componentes de BIOS, el firmware y los controladores que están instalados en los sistemas administrados. Los archivos .cab que contienen la herramienta de recopilación de inventario deben descargarse del sitio Web SolutionSam.

- a. Seleccione la opción **URL Web**.
- b. En los campos de Windows y Linux, especifique las siguientes ubicaciones predeterminadas:

Tabla 4-1. Ubicación predeterminada del recopilador de inventario en el parche Dell Management Console 1.0

Sistema operativo	URL Web
Windows	http://www.solutionsam/.com/imports/7_0/Patch/Dell/dellinvtool_windows.cab
Linux	http://www.solutionsam/.com/imports/7_0/Patch/Dell/dellinvtool_linux.cab

- c. Haga clic en **Guardar cambios**.

 **NOTA:** Puede programar la ejecución del proceso de importación de la herramienta de recopilación de inventario para un horario que le resulte conveniente.

7. En la sección **Introducción**, haga clic en **Configuración global de soluciones**.

Aparecerá la página **Configuración de proveedor Dell**. En esta página puede especificar la ubicación de descarga de los paquetes DUP.

- a. Seleccione la ficha **General**.
 - b. Seleccione la opción **Verificar la autenticidad de los paquetes Dell descargados**.
 - c. En el campo **Almacenamiento local** de la sección **Ubicación de descarga de DUP**, introduzca la ubicación del repositorio de SUU desde el que se descargarán los paquetes DUP. Por ejemplo, introduzca <%unidad_de_sistema%>:\SUU\repository.
 - d. En el campo **Ubicación de destino** de la sección **Ubicación de descarga de DUP**, introduzca C:\Archivos de programa\Altiris\PatchManagementDell\Downloads. Ésta es la ruta de acceso en la que se almacenarán los paquetes DUP.
 - e. Haga clic en **Aplicar**.
- h. En la sección **Introducción**, haga clic en **Instalar agente Altiris** para instalar el agente en los sistemas administrados. Necesitará el agente Altiris en los sistemas administrados para ejecutar y ver el informe comparativo.

 **NOTA:** Puede programar la instalación del agente Altiris para un horario que le resulte conveniente. Para obtener información detallada sobre la instalación del agente Altiris, consulte la *Ayuda de Dell Management Console*.

9. Ejecute la verificación de compatibilidad para observar el informe comparativo.

El informe comparativo muestra los componentes actualmente instalados en comparación con los componentes disponibles para actualizar de cada sistema administrado de la red.

Para obtener información detallada sobre el uso de las funciones de administración de parches, consulte la *Guía del usuario de Dell Management Console*.

[Regresar a la página de contenido](#)

[Regresar a la página de contenido](#)


Información general

Dell™ OpenManage™ Server Update Utility 1.9 Guía del usuario

- [Lo nuevo en esta versión](#)
- [Sistemas operativos admitidos](#)
- [Interfaz gráfica de usuario y la CLI](#)
- [Otros documentos que puede necesitar](#)

Dell™ OpenManage™ Server Update Utility (SUU) es una aplicación que identifica y aplica actualizaciones en el sistema. Puede usar SUU para actualizar el sistema Dell o para ver las actualizaciones que están disponibles para los sistemas que son compatibles con SUU.

SUU compara las versiones de los componentes que están instalados actualmente en el sistema con los componentes de actualización en paquetes que se incluyen en el DVD *Dell Server Updates*. SUU muestra entonces un informe comparativo de las versiones y ofrece la opción de actualizar los componentes.

 **NOTA:** Sólo los usuarios con privilegios de administrador (Microsoft® Windows®) o de usuario root (Linux) pueden realizar actualizaciones por medio de SUU.

Lo nuevo en esta versión

En SUU 1.9 se introdujeron las siguientes funciones:

- 1 Actualización de componentes de Dell Unified Server Configurator

SUU 1.9 permite actualizar los componentes de Dell Unified Server Configurator a través de la interfaz gráfica para el usuario (GUI) y la interfaz de línea de comandos (CLI). Para obtener más información sobre la actualización de Dell Unified Server Configurator, consulte "[Actualización de Dell Unified Server Configurator](#)".

- 1 Acceso a SUU desde Dell Management Console

Ahora es posible acceder a SUU y utilizar esta herramienta desde Dell Management Console (consola de administración de Dell) para actualizar o degradar los componentes del sistema. Para obtener más información sobre el uso de SUU desde Dell Management Console, consulte "[Integración de Server Update Utility con Dell Management Console](#)".

- 1 Información sobre nuevas versiones de SUU

A partir de SUU 1.9, aparece un mensaje de advertencia si no se utiliza la versión más reciente de SUU. Para obtener más información acerca de esta función, consulte "[Verificación de la versión de SUU](#)".

Sistemas operativos admitidos

Sistemas operativos Microsoft Windows

- 1 Microsoft Windows Server® 2003 R2 Web Edition, Standard Edition y Enterprise Edition con SP2 (x86 de 32 bits)
- 1 Microsoft Windows Server 2003 R2 Standard Edition, Enterprise Edition y Datacenter Edition (x64) con SP2
- 1 Microsoft Windows Small Business Server 2003 Standard Edition y Premium Edition con SP2
- 1 Microsoft Windows Server 2008 Core Web Edition, Core Standard Edition y Core Enterprise Edition (x86 de 32 bits) con SP2
- 1 Microsoft Windows Server 2008 Core Standard Edition, Core Enterprise Edition y Core Datacenter Edition (x64) con SP2
- 1 Microsoft Windows Essential Business Server 2008 Standard Edition y Premium Edition
- 1 Microsoft Windows Small Business Server 2008 Standard Edition y Premium Edition
- 1 Microsoft Windows Storage Server 2008 R2 Express Edition, Workgroup Edition, Standard Edition y Enterprise Edition
- 1 Microsoft Windows Unified Data Storage Server 2008 Workgroup Edition, Standard Edition y Enterprise Edition
- 1 Microsoft Windows Server 2003 Compute Cluster Edition y Microsoft Windows Server 2008 HPC Edition

Sistemas operativos Linux

- 1 SUSE® Linux Enterprise Server 11
- 1 SUSE Linux Enterprise Server 10 SP2
- 1 Red Hat® Enterprise Linux® 5 Server (Actualización 2) (x86_32)
- 1 Red Hat Enterprise Linux 5 server (Actualización 2) (x86_64)
- 1 Red Hat Enterprise Linux 4.7 Server (x86_32)

- 1 Red Hat Enterprise Linux 4.7 Server (x86_64)

Sistemas operativos de virtualización

- 1 VMware® ESX versión 4.0
- 1 VMware ESX versión 3.5 Actualización 4
- 1 Microsoft Hyper-V® Server

Para obtener información detallada sobre los distintos sistemas Dell y los sistemas operativos que son compatibles con SUU, consulte la *Matriz de compatibilidad de software de los sistemas Dell*. Esta guía está disponible en el sitio web de asistencia de Dell en support.dell.com o en el DVD *Dell Systems Management Tools and Documentation*.

Interfaz gráfica de usuario y la CLI

SUU es una aplicación que ofrece una interfaz gráfica de usuario (GUI) y una interfaz de línea de comandos (CLI).

Puede utilizar la interfaz gráfica de usuario para:

- 1 Ver un informe comparativo que muestra los componentes del sistema y los componentes que se pueden aplicar ubicados en el repositorio.
- 1 Realizar una mejora, degradación o actualización de una versión.
- 1 Examinar el repositorio.

Para obtener más información sobre el uso de GUI, consulte "[Uso de la interfaz gráfica de usuario](#)".

Puede utilizar la interfaz de línea de comandos para:

- 1 Ejecutar comandos para realizar comparaciones y actualizaciones.
- 1 Ver el progreso de la actualización.

Para obtener más información sobre el uso de CLI, consulte "[Uso de la interfaz de línea de comandos](#)".

Otros documentos que puede necesitar

Además de esta guía, podrá encontrar las siguientes guías, ya sea en el sitio web de asistencia de Dell en support.dell.com o en el DVD *Dell Systems Management Tools and Documentation*.

- 1 La *Guía del usuario de Dell Update Packages* contiene información acerca de cómo obtener y usar los Dell Update Packages como parte de su estrategia de actualización del sistema. Un paquete de actualización de Dell (DUP) es un archivo ejecutable autocontenido con un formato de paquete estándar. Cada DUP está diseñado para actualizar un solo componente de software en el sistema Dell. La *Guía del usuario de Dell Update Packages* también está disponible en el DVD *Dell Server Updates*.
- 1 La *Guía del usuario de instalación y seguridad de Dell OpenManage* contiene información completa acerca de los procedimientos de instalación e instrucciones paso a paso para instalar, actualizar y desinstalar las siguientes aplicaciones en los sistemas operativos admitidos:
 - 1 Dell OpenManage Server Administrator
 - 1 Dell Remote Access Controller (DRAC)
 - 1 Controlador de administración de la placa base

Dell OpenManage Server Administrator es una solución integral para la administración individual de sistemas, diseñada para administradores de sistemas, para administrar sistemas de manera local o remota en una red.

- 1 La *Guía del usuario de Dell OpenManage IT Assistant* contiene información sobre la instalación, la configuración y la utilización de IT Assistant. IT Assistant ofrece un punto central para supervisar y administrar sistemas en una red de área local (LAN) o red de área amplia (WAN). Al permitirle a un administrador una vista completa de la empresa, IT Assistant puede incrementar el tiempo de ejecución del sistema, automatizar las tareas recurrentes y prevenir que existan interrupciones durante las operaciones críticas de la empresa.
- 1 La *Matriz de compatibilidad de software de los sistemas Dell* tiene información acerca de los distintos sistemas Dell que están disponibles y los componentes Dell OpenManage que se pueden instalar en estos sistemas.
- 1 La *Guía del usuario de Dell Management Console* ofrece información para instalar, configurar y utilizar la consola de administración Dell Management Console. Dell Management Console es un software de administración de sistemas a través de la web que se instala en una estación de administración en un entorno de red. Esta herramienta ofrece una consola escalable y de diseño modular para tareas básicas de administración de hardware y también funciones avanzadas como la gestión de activos, seguridad y cumplimiento.
- 1 La *Guía del usuario de Dell Unified Server Configurator* ofrece información para configurar y usar Unified Server Configurator a fin de ejecutar tareas de administración de sistemas y almacenamiento a lo largo del ciclo de vida del sistema. Unified Server Configurator también permite implementar un sistema operativo, configurar un arreglo redundante de discos independientes (RAID) y ejecutar diagnósticos para convalidar el sistema y el hardware conectado. Unified Server Configurator se abre durante la secuencia de inicio y funciona de manera independiente del sistema operativo.


Los archivos léame para SUU y los paquetes DUP se incluyen en el DVD *Dell Server Updates*. Estos archivos contienen la información más reciente sobre SUU y los paquetes DUP, además de información sobre problemas comunes.

El archivo [DellSoftwareBundleReport.html](#) que se encuentra en el directorio del repositorio (<%unidad_de_sistema%>:\suu\repository) ofrece información detallada sobre el contenido del repositorio en un formato de fácil lectura. Es un archivo HTML que se puede usar como referencia rápida para obtener información sobre los sistemas admitidos, paquetes, conjuntos de paquetes y otros detalles.

[Regresar a la página de contenido](#)

[Regresar a la página de contenido](#)

Dell™ OpenManage™ Server Update Utility 1.9 Guía del usuario

 **NOTA:** Una NOTA proporciona información importante que le ayudará a utilizar mejor el equipo.

 **PRECAUCIÓN:** Un mensaje de PRECAUCIÓN indica la posibilidad de daños en el hardware o la pérdida de datos si no se siguen las instrucciones.

**La información contenida en este documento puede modificarse sin previo aviso.
© 2009 Dell Inc. Todos los derechos reservados.**

Queda estrictamente prohibida la reproducción de este material en cualquier forma sin la autorización por escrito de Dell Inc.

Marcas comerciales que se utilizan en este texto: *Dell*, el logotipo *DELL*, *OpenManage* y *PowerEdge* son marcas comerciales de Dell Inc.; *Microsoft*, *Windows*, *Active Directory* y *Windows Server* son marcas comerciales o marcas comerciales registradas de Microsoft Corporation en los Estados Unidos y otros países; *SUSE* es una marca comercial registrada de Novell, Inc. en los Estados Unidos y otros países; *Red Hat* y *Red Hat Enterprise Linux* son marcas comerciales registradas de Red Hat, Inc.

Es posible que se utilicen otros nombres y marcas comerciales en este documento para hacer referencia a las entidades que son dueñas de las marcas y nombres o a sus productos. Dell Inc. renuncia a cualquier interés sobre la propiedad de marcas y nombres comerciales que no sean los suyos.

Marzo 2009

[Regresar a la página de contenido](#)

[Regresar a la página de contenido](#)

Módulo de plataforma confiable (TPM) y compatibilidad con BitLocker

Dell™ OpenManage™ Server Update Utility 1.9 Guía del usuario

Un TPM es un microcontrolador seguro con capacidades criptográficas diseñado para proporcionar funciones básicas relacionadas con la seguridad que involucran teclas de cifrado. Está instalado en la placa base del sistema y se comunica con el resto del mismo mediante un bus de hardware. Usted puede establecer la propiedad de su sistema y su TPM mediante comandos de configuración del BIOS.

TPM almacena la configuración de la plataforma como un conjunto de valores en un grupo de registros de configuración de plataforma (PCR). Por lo tanto, un registro puede almacenar, por ejemplo, el fabricante de la placa base; otro, el fabricante del procesador y un tercero, la versión de firmware para la plataforma, etc. Los sistemas que incorporan un TPM crean una clave que está ligada a las mediciones de la plataforma. La clave sólo se puede abrir cuando esas mediciones de plataforma tienen los mismos valores que tenían cuando se creó la clave. Este proceso se denomina "sellado" de la clave en el TPM. El descifrado se denomina "apertura". Con la clave sellada y una función de protección de datos como el cifrado de unidad BitLocker™ de Windows®, usted puede asegurar los datos hasta que se cumplan las condiciones específicas del software o hardware.

BitLocker mitiga el acceso no autorizado a los datos mediante la combinación de dos procedimientos principales de protección de datos:

- 1 **Cifrado de todo el volumen del sistema operativo Windows en la unidad de disco duro:** BitLocker cifra todos los archivos de usuario y de sistema en el volumen del sistema operativo.
- 1 **Comprobación de la integridad de los componentes de inicio temprano y de los datos de configuración de inicio:** En sistemas que tienen la versión 1.2 de TPM, BitLocker aprovecha las capacidades de seguridad mejoradas del TPM y asegura que los datos estén disponibles solo si los componentes de inicio del sistema no están alterados y el disco cifrado se ubica en el sistema original.

BitLocker está diseñado para sistemas que tienen un microchip de TPM compatible y BIOS. Un TPM compatible se define como un TPM versión 1.2. Un BIOS compatible admite el TPM y la raíz estática de medición confiable. BitLocker sella la clave de cifrado maestra en el TPM y sólo permite que la clave se abra cuando las mediciones de código no han cambiado desde el inicio seguro anterior. Lo obliga a proporcionar una clave de recuperación para continuar con el inicio si cualquiera de las mediciones ha cambiado. Un caso de actualización del BIOS de "uno a muchos" ocasiona que BitLocker detenga la actualización y solicite una clave de recuperación antes de completar el inicio .

BitLocker protege los datos almacenados en un sistema mediante el "cifrado del volumen completo" y el "arranque seguro". Asegura que los datos almacenados en un sistema permanezcan cifrados incluso si hay intromisiones cuando el sistema operativo no se está ejecutando y evita que el sistema operativo se inicie y descifre la unidad hasta que se introduce la clave de BitLocker.

TPM interactúa con BitLocker para proporcionar seguridad durante el arranque del sistema. El TPM debe estar habilitado y activado antes de que BitLocker lo pueda utilizar. Si la información de arranque ha cambiado, BitLocker entra al modo de recuperación y será necesaria una contraseña de recuperación para volver a tener acceso a los datos.

- 🚫 **NOTA:** En el caso de los sistemas con un chip de Módulo de plataforma segura (TPM) compatible con TCG 1.2, las actualizaciones del BIOS por medio de SUU y los paquetes de actualización DUP fallarán si la función de cifrado de unidad BitLocker de Microsoft® Windows está activada o si la función de Módulo de plataforma segura está establecida (a través del BIOS) como **ON with Pre-boot Measurement (Activado con medición previa al inicio)**.
- 🚫 **NOTA:** Consulte el sitio web de Microsoft TechNet para obtener información acerca de cómo activar BitLocker. Consulte la documentación incluida con el sistema para ver las instrucciones sobre cómo activar el TPM. No se requiere un TPM para BitLocker; sin embargo, sólo un sistema con TPM puede proporcionar la seguridad adicional de la verificación de la integridad del sistema durante el arranque. Sin TPM, BitLocker se puede utilizar para cifrar volúmenes, pero no para un arranque seguro.
- 🚫 **NOTA:** La forma más segura de configurar BitLocker es en un sistema con la versión 1.2 de TPM y con un grupo de computación confiable (TCG) que cumpla con la implementación del BIOS, con una clave de arranque o con un PIN. Estos métodos proporcionan autenticación adicional, al requerir ya sea una clave física adicional (una unidad flash USB con una clave que el sistema pueda leer escrita en ella) o con un PIN establecido por el usuario .
- 🚫 **NOTA:** Para actualizaciones masivas del BIOS, cree una secuencia de comandos que desactive BitLocker, instale la actualización, reinicie el sistema y luego reactive BitLocker. Para implementaciones de paquetes de actualización Dell™ (DUP) de uno a uno, desactive manualmente BitLocker y luego reactívelo después de reiniciar el sistema.
- 🚫 **NOTA:** Además de DUP del BIOS, la ejecución de DUP del firmware para U320, SCSI conectados en serie (SAS) 5, SAS 6, controladores RAID expandibles (PERC) 5, PERC 6 y controladores RAID económicos (CERC) 6 se bloquea en sistemas que tienen un chip de TPM versión 1.2, **la seguridad de TPM** establecida en **ENCENDIDO con medición antes del inicio a la activación del TPM** establecida en *Activado* si se activa BitLocker (TPM o TPM con USB o TPM con PIN).

[Regresar a la página de contenido](#)

[Regresar a la página de contenido](#)

Uso de la interfaz de línea de comandos

Dell™ OpenManage™ Server Update Utility 1.9 Guía del usuario

- [Cambio de la ubicación predeterminada de los registros](#)
- [Cómo ver el informe comparativo](#)
- [Actualización de componentes](#)
- [Instalación de IPMI](#)
- [Cómo ver el progreso de la actualización](#)
- [Cómo ver el progreso del inventario](#)
- [Detenerse ante errores de actualización](#)

La interfaz de línea de comandos (CLI) de Server Update Utility (SUU) le permite ejecutar comandos para realizar comparaciones y actualizaciones.

Para ejecutar SUU a partir de la interfaz de línea de comandos, usted debe estar en el directorio raíz del DVD *Dell Server Updates*. Si ejecuta SUU en un recurso compartido de red, copie el contenido del DVD *Dell Server Updates* en un directorio compartido y ejecute la interfaz de línea de comandos desde el directorio compartido.

A partir de SUU 1.9, al ejecutar la utilidad aparece un mensaje de advertencia si no se utiliza la versión más reciente y si hay disponible una versión superior a la actual.

Figura 3-1. Mensaje de advertencia.

```
Z:\SUU_Builds\6.1_110>suu -u
Welcome to the Dell OpenManage Server Update Utility.
Copyright (c) 2003-2008 Dell Inc. All Rights Reserved.
SUU Version: 1.9.0.119

A temporary directory has been created as C:\DOCUME~1\ADMINI~1\LOCALS~1\Temp\41172172.
Copying SUU files into the temporary directory...
100% copied      1 file(s) copied.
100% copied      1 file(s) copied.
100% copied      1 file(s) copied.
Extracting files to run SUU...
Preparing SUU to launch...
SUU Log Location: C:\dell\suu

-----
The Server Update Utility you are running is more than 120 days old, check for a newer version on support.dell.com
-----
```

NOTA: El mensaje de advertencia sólo aparecerá si se ejecuta una versión anterior de SUU.

Puede descargar una versión actualizada de SUU del sitio Web de asistencia de Dell: support.dell.com.

Todos los comandos de la interfaz de línea de comandos comienzan con la cadena `suu` seguida de un espacio y después la forma abreviada o completa del comando. Si escribe `suu -?` o `suu -help` o bien `suu -h`, la interfaz de línea de comandos mostrará la sintaxis de los comandos de la CLI de SUU:

```
Usage: suu [<comando>] [-d | -directory <nombre_del_directorio>]
```

La [tabla 3-1](#) muestra los comandos de SUU. Para ejecutar un comando de CLI, abra una ventana de comandos y escriba la sintaxis correcta del comando de CLI en el símbolo del sistema.

Tabla 3-1. Comandos de la CLI de Server Update Utility

Sintaxis de los comandos de CLI	Descripción del comando
-? -h -help	Muestra este mensaje de ayuda.
-g -gui	Inicia la interfaz gráfica de usuario (GUI) de SUU. NOTA: En Linux, esta opción sólo se puede usar desde el sistema X Window.
-u -update	Actualiza la versión o degrada el componente del sistema. NOTA: El comando -u realiza una actualización de versión o degradación de los componentes en el sistema. Los componentes en el sistema que tienen una versión más reciente que los componentes en el repositorio se degradarán sin solicitar confirmación del usuario. Esto no siempre es recomendable. Para realizar actualizaciones de versión o degradaciones explícitas, utilice los comandos -upgradeonly o -downgradeonly.
-e -upgradeonly	Las actualizaciones de todos los componentes cuyas versiones son más recientes que las versiones que están instaladas en el sistema. No se pueden actualizar componentes individuales por medio de la CLI. Para hacer esto, utilice la interfaz gráfica de usuario.
-n -downgradeonly	Degrada todos los componentes del sistema que tengan versiones más recientes que las de los componentes del repositorio de manera que tengan las versiones del repositorio. SUU no permite degradar componentes individuales.
-p -progress	Muestra el progreso de la actualización o degradación.
-c -comparison	Compara el componente actual.
-d -directory	Dirige los registros de sucesos hacia un directorio distinto del directorio predeterminado.
-installIPMI	Instala o actualiza el controlador de OpenIPMI.

	NOTA: Esta sintaxis está disponible únicamente en los sistemas Linux.
-s -stoponfail	Detiene la actualización si se presenta una falla durante la actualización del primer componente.
-iprogl- inventoryprogress	Muestra el progreso (expresado como porcentaje) de la comparación entre los componentes del sistema y los componentes del repositorio.

Cambio de la ubicación predeterminada de los registros

La ubicación predeterminada de los registros de sucesos de SUU en Windows es `<%unidad_de_sistema%>\del\suu`. La ubicación predeterminada de los registros de Linux es `/var/log/dell/suu`.

Cuando escribe `suu` con un comando y una ruta de acceso de directorio, usted puede cambiar la ubicación predeterminada de los registros de la sesión de SUU. Para cambiar la ubicación del directorio de los registros para una sesión de SUU, escriba:

```
suu <comando> -directory <ruta de acceso>
```

Por ejemplo, si escribe `suu -u -directory c:\tmp`, SUU ejecutará una actualización del sistema y redirigirá los registros a `c:\tmp` en vez de `c:\del\suu`.

Cómo ver el informe comparativo

Para ejecutar la aplicación de comparación de SUU, escriba `suu -c`. Aparecerá una ventana de bienvenida. Mientras la comparación está en progreso, aparecerá el siguiente mensaje acompañado de una barra giratoria:

```
| finding applicable system update set ( | buscando un conjunto de actualización de sistemas aplicable)
```

Cuando termine el informe comparativo aparecerá como en el siguiente ejemplo:

```
=====  
Component: BIOS
```

```
Component type: BIOS
```

```
current version: A11 < repository version A12
```

```
package name: PE1600SC-BIOS-WIN-A12.exe
```

```
(=====  
Componente: BIOS
```

```
Tipo de componente: BIOS
```

```
versión actual: A11 < versión en el repositorio A12
```

```
nombre del paquete: PE1600SC-BIOS-WIN-A12.exe)
```

```
=====  
Componente: BIOS
```

```
Tipo de componente: BIOS
```

```
versión actual: A11 < versión en el repositorio A12
```

```
nombre del paquete: PE1600SC-BIOS-WIN-A12.exe)
```

```
=====  
Componente: BIOS
```

```
Tipo de componente: BIOS
```

```
versión actual: A11 < versión en el repositorio A12
```

```
nombre del paquete: PE1600SC-BIOS-WIN-A12.exe)
```

```
=====  
Componente: BIOS
```

```
Tipo de componente: BIOS
```

```
versión actual: A11 < versión en el repositorio A12
```

```
nombre del paquete: PE1600SC-BIOS-WIN-A12.exe)
```

```
=====  
Componente: BIOS
```

```
Tipo de componente: BIOS
```

```
versión actual: A11 < versión en el repositorio A12
```

```
nombre del paquete: PE1600SC-BIOS-WIN-A12.exe)
```

```
=====  
Componente: BIOS
```

```
Tipo de componente: BIOS
```

```
versión actual: A11 < versión en el repositorio A12
```

```
nombre del paquete: PE1600SC-BIOS-WIN-A12.exe)
```

```
=====  
Componente: BIOS
```


```
Tipo de componente: BIOS
```

```
versión actual: A11 < versión en el repositorio A12
```

El informe comparativo muestra una lista de los componentes instalados del sistema y los componentes comparables en el repositorio de SUU. La comparación de los niveles de versión se indica con los símbolos aritméticos `>` (mayor que), `<` (menor que) e `=` (igual a). El informe también muestra una lista de los paquetes Dell™ Update Package disponibles para actualizar el componente.

Actualización de componentes

Para actualizar el sistema con los componentes seleccionados, escriba `suu -u`. Se actualizarán todos los componentes que no estén al día con los componentes que se encuentran en el repositorio. Los componentes del sistema que tengan versiones más recientes que las versiones que se encuentran en el repositorio se degradarán de modo que coincidan con las versiones del repositorio.

 **NOTA:** El comando `update` de la CLI se puede usar para actualizaciones y para degradaciones.

Instalación de IPMI

El comando `-installIPMI` instala o actualiza el controlador OpenIPMI en el sistema Linux. Si SUU detecta que las actualizaciones necesitan que se instale el controlador OpenIPMI y usted ejecuta comandos como `suu -g`, `suu -c`, `suu -u` o `suu -p`, aparecerá un mensaje de error que solicita que instale el controlador OpenIPMI necesario y SUU se cerrará. Ejecute el comando `suu -g -installIPMI` para abrir la interfaz gráfica de usuario e instalar o actualizar el controlador OpenIPMI automáticamente.

 **NOTA:** El DVD *Dell Server Updates* contiene el controlador OpenIPMI para Linux.

Si hay una versión menor del controlador OpenIPMI instalada actualmente en el sistema, la ejecución del comando `-installIPMI` actualizará la versión menor del controlador OpenIPMI con la que se encuentra en el DVD *Dell Server Updates*.

Si la misma versión del controlador OpenIPMI, o una versión mayor, está instalada actualmente en el sistema, la ejecución del comando `-installIPMI` no afectará el controlador instalado actualmente.

Cómo ver el progreso de la actualización

Para ver el progreso de la actualización, abra otro shell de comandos y escriba `suu -p`.

Aparecerá un informe de progreso similar al siguiente:

```
=====update progress=====
Package name : RAC_FRMW_WIN_R104824.EXE
Status : Update Successful
-----
Package name: PE1750-BIOS-WIN-All.exe
Status : Update is in progress
(=====progreso de actualización=====
Nombre del paquete: RAC_FRMW_WIN_R104824.EXE
Estado: Actualización satisfactoria
-----
Nombre del paquete: PE1750-BIOS-WIN-All.exe
Estado: La actualización está en progreso)
```

Cómo ver el progreso del inventario

Para ver el progreso del inventario cuando SUU está recopilando información sobre los componentes del sistema, abra otro shell de comandos y escriba `suu -iprog`.

Aparecerá un informe de progreso similar al siguiente:

```
===== system inventory progress =====
no progress available
===== system inventory progress =====
54% Complete
(===== progreso del inventario del sistema =====
no hay progreso disponible
===== progreso del inventario del sistema =====
54% terminado)
```

Detenerse ante errores de actualización

Puede optar por continuar o detener las actualizaciones posteriores si los paquetes de actualización seleccionados encuentran un error de actualización. Para detener las actualizaciones, escriba `suu -u -s`. Si se presenta un error de actualización, SUU detendrá la actualización de paquetes posteriores.

Si no especifica ningún parámetro durante la actualización, es decir, si escribe `suu -u`, SUU continuará la actualización de otros paquetes aun cuando encuentre un error de actualización.

[Regresar a la página de contenido](#)

[Regresar a la página de contenido](#)

Uso de la interfaz gráfica de usuario

Dell™ OpenManage™ Server Update Utility 1.9 Guía del usuario

- [Requisitos previos](#)
- [Cómo proseguir con la actualización o degradación de versiones](#)
- [Verificación de la versión de SUU](#)
- [Comparación de los componentes del sistema con los componentes del repositorio de SUU](#)
- [Actualización de versión de componentes](#)
- [Degradación de componentes](#)
- [Actualización de varios sistemas en la red](#)
- [Actualización y degradación de componentes en una sola sesión](#)
- [Actualización de service packs de Dell OpenManage](#)
- [Actualización de Dell Unified Server Configurator](#)
- [Cómo proseguir ante errores de actualización](#)
- [Mensajes de actualización de versión, degradación y actualización](#)
- [Exportación del informe comparativo](#)
- [Cómo ver los detalles de los paquetes y conjuntos de paquetes](#)
- [Cómo ordenar las columnas](#)
- [Exploración del repositorio](#)
- [Registro de sucesos](#)

La interfaz gráfica de usuario (GUI) ofrece un método interactivo para ejecutar comparaciones y actualizaciones mediante Server Update Utility (SUU).

Para abrir la GUI, inserte el DVD *Dell Server Updates* en la unidad de DVD. Si SUU no se ejecuta automáticamente, diríjase al directorio raíz del DVD *Dell Server Updates* y ejecute `suulauncher.exe` (para sistemas Windows) o escriba `suu -g` (para sistemas Windows y Linux) en una ventana de comandos.

En la interfaz gráfica de usuario, usted puede iniciar una comparación de los componentes que hay en el sistema Dell™ y los que se encuentran en el repositorio. Después puede proceder a realizar una actualización de versión, una degradación, una actualización o examinar directamente el contenido del repositorio.

Siempre que SUU realiza un inventario del sistema para crear la lista de componentes instalados, aparece una barra de progreso que muestra el avance de la recopilación del inventario. Cuando la barra de progreso llegue al 100%, SUU mostrará el informe comparativo.

NOTA: En el sistema operativo Red Hat Enterprise Linux Server versión 5, los DVD se montan automáticamente con la opción de montaje `-noexec`. Esta opción no permite utilizar la función de ejecución automática ni ejecutar los archivos ejecutables del DVD. Usted deberá montar manualmente el DVD y después ejecutar los archivos ejecutables.

NOTA: En los sistemas operativos Windows, compruebe que la ruta de acceso desde la que desea ejecutar SUU no tenga más de 260 caracteres. En los sistemas Linux, asegúrese que la ruta de acceso desde la que se ejecuta SUU no tenga más de 4096 caracteres.

Requisitos previos

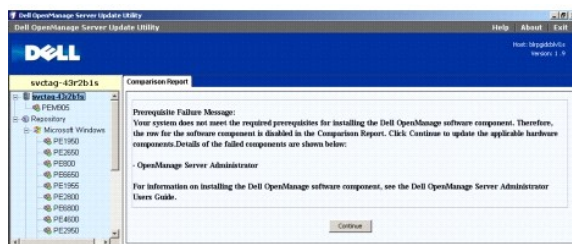
Cuando usted inicie SUU, ésta realizará una verificación de prerequisites. Durante la verificación de prerequisites, SUU explorará el sistema para determinar si es necesario realizar una actualización de hardware o software. Cuando la exploración termine, SUU mostrará la lista de componentes cuyas condiciones de prerequisites no se hayan cumplido. La lista de componentes puede incluir componentes de hardware, el componente Dell OpenManage™ (componente de software) o componentes de hardware y software.

Si los componentes del sistema cumplen con las condiciones de prerequisites, SUU no mostrará los mensajes de error de prerequisites. En vez de ello, SUU mostrará el informe comparativo.

Error de prerequisites de software

Si la lista de componentes que falló la verificación de prerequisites incluye el componente Dell OpenManage (componente de software), SUU mostrará un mensaje de error de prerequisites de software como se muestra en la [figura 2-1](#).

Figura 2-1. Mensaje de error de prerequisites de software



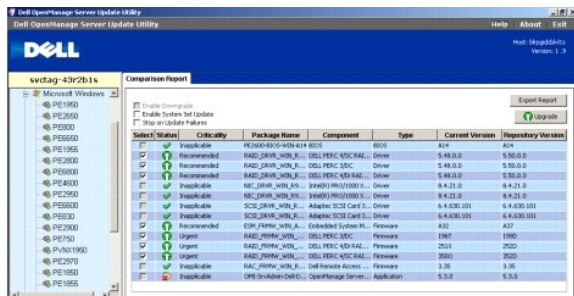
Solución de un error de prerequisites de software

Instale la versión 4.3, o una versión posterior, del componente Dell OpenManage antes de proseguir con la actualización del software. Si el componente Dell OpenManage es de una versión anterior a la 4.3, la verificación de prerequisites fallará.

Para instalar el componente Dell OpenManage, consulte la *Guía del usuario de Dell OpenManage Server Administrator* en el sitio web de asistencia de Dell en support.dell.com o en el DVD *Dell Systems Management Tools and Documentation*.

También puede hacer clic en **Continuar** para proceder con la actualización de los componentes de hardware, si corresponde. Si hace clic en **Continuar**, la fila del componente Dell OpenManage está desactivada en el informe comparativo, según se muestra en la [figura 2-2](#).

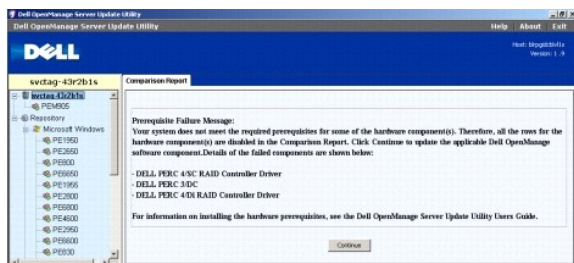
Figura 2-2. Componente Dell OpenManage desactivado



Error de prerequisites de hardware

Si la lista de componentes que falló la verificación de prerequisites incluye componentes de hardware, SUA mostrará un mensaje como el que aparece en la [figura 2-3](#).


Figura 2-3. Mensaje de error de prerequisites de hardware




Solución de un error de prerequisites de hardware

Instale los prerequisites de hardware antes de proseguir con la actualización o degradación. También puede hacer clic en **Continuar** para proseguir con la actualización del componente Dell OpenManage, si corresponde. Para instalar los prerequisites de hardware:

1. Vaya al sitio web de asistencia de Dell en support.dell.com.
2. Haga clic en el icono que aparece debajo del título **Controladores y Descargas**.
3. En la **página Controladores y descargas**, realice uno de los siguientes pasos:
 1. Haga clic en **Seleccionar modelo** en la sección **Elegir un modelo**. Pro siga en el paso 5.
 1. Haga clic en **Introducir una etiqueta** en la sección **Elegir por etiqueta de servicio**.
4. Introduzca la etiqueta de servicio del sistema Dell en el campo **Introducir una etiqueta de servicio** y haga clic en **Ir**. Pro siga en el paso 9.
5. En el menú **Seleccionar modelo de producto**, seleccione **Servidores, almacenamiento, sistema de red**.
6. En el menú **Seleccionar línea de productos**, seleccione **Servidor PowerEdge**.
7. En la lista **Seleccionar modelo de producto**, seleccione su sistema PowerEdge y haga clic en **Confirmar**.
8. En los menús desplegables **Sistema operativo** y **Idioma del controlador**, seleccione el sistema operativo e idioma que correspondan a su sistema.
9. En el menú desplegable **Categoría**, seleccione **Administración de sistemas**.
10. En la tabla de resultados que aparece, haga clic en **CD ISO - Prerequisites de actualización de Power v1.0** en la columna **Título(s) de archivo(s)**.
11. Haga clic en **Descargar ahora** para guardar el archivo **PE Updates prereq cd.iso** en el sistema local. Copie este archivo a un sistema que tenga un programa para grabación de CD y cree un CD de inicio a partir del archivo **.iso**.
Esto creará el CD *Prerequisites*.
12. Use el CD *Prerequisites* para hacer que el sistema cumpla con los prerequisites adecuados.

 **NOTA:** Establezca el orden de inicio en el BIOS del sistema de modo que la unidad de CD tenga prioridad sobre la unidad de disco duro del sistema.

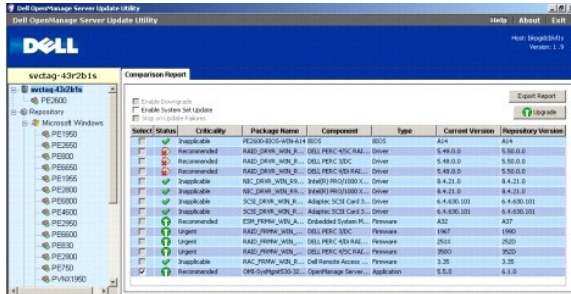
13. Inicie el sistema que no cumplió los requisitos con el CD *Prerequisites*.

 **NOTA:** Es posible que se necesite de un reinicio más para concluir la actualización de prerequisites. No retire el CD hasta que la información que aparece en la pantalla lo solicite.

14. Cuando se le pida, reemplace el CD *Prerequisites* con el DVD *Dell Server Updates* y reinicie el sistema.

Si hace clic en **Continuar**, todas las filas de los componentes de hardware se desactivarán en el informe comparativo. Si el componente Dell OpenManage requiere de una actualización, la fila correspondiente se activará en el informe comparativo, según se muestra en la [figura 2-4](#). Puede proseguir con la actualización del componente Dell OpenManage.

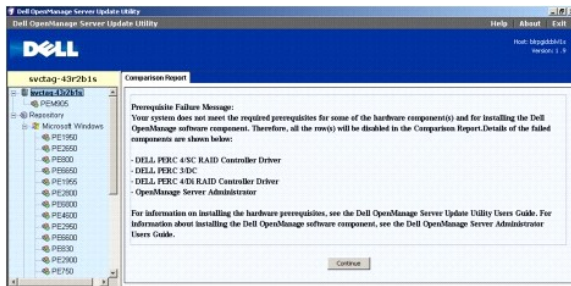
Figura 2-4. Componentes de hardware desactivados



Error de prerequisites de software y hardware

Si la lista de componentes que no cumplieron los prerequisites incluye el componente Dell OpenManage (componente de software) y los componentes de hardware, SUU mostrará un mensaje de error de prerequisites como el que aparece en la [figura 2-5](#).

Figura 2-5. Mensaje de error de prerequisites de software y hardware

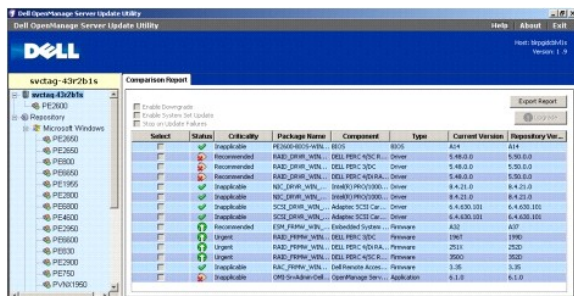


Solución de un error de prerequisites de software y hardware

No podrá continuar con las actualizaciones de hardware y software sin instalar el componente Dell OpenManage o los prerequisites de hardware. Para instalar el componente Dell OpenManage, consulte la *Guía del usuario de Dell OpenManage Server Administrator* en el sitio web de asistencia de Dell en support.dell.com o en el DVD *Dell Systems Management Tools and Documentation*. Para instalar los prerequisites de hardware, realice los pasos que se describen en la sección "[Error de prerequisites de hardware](#)".

Puede hacer clic en **Continuar** para ver el informe comparativo que se muestra en la [figura 2-6](#). Todas las filas del informe comparativo se desactivan cuando los componentes de hardware y software no cumplen las condiciones de los prerequisites.

Figura 2-6. Componentes de hardware y software desactivados



Cómo proseguir con la actualización o degradación de versiones

Seleccione los paquetes que desea actualizar. También puede degradar las versiones más recientes de los componentes del sistema de modo que correspondan con la versión del componente que se encuentra en el DVD *Dell Server Updates*. Para obtener más información acerca de la degradación de componentes, consulte "[Degradación de componentes](#)".

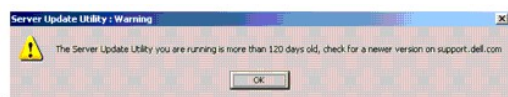
PRECAUCIÓN: No retire el DVD *Dell Server Updates* de la unidad de DVD cuando ejecute SUU.

NOTA: Cuando se realiza una actualización o degradación de versión, SUU copia todos los paquetes de actualización en un directorio temporal del sistema. El directorio es `<%unidad_de_sistema%>:\dell\suu` en Microsoft Windows y `/var/log/dell/suu` en Linux. SUU borra el directorio temporal una vez que finaliza el proceso de actualización o degradación. Si es necesario reiniciar el sistema para completar el procedimiento, el directorio se guarda hasta que finaliza el proceso de reinicio.

Verificación de la versión de SUU

A partir de SUU 1.9, al iniciar SUU aparece un mensaje de advertencia si no se utiliza la versión más reciente y si hay disponible una versión superior a la actual.

Figura 2-7. Aviso de versión



NOTA: El mensaje de advertencia sólo aparecerá si se ejecuta una versión anterior de SUU.

Puede descargar la versión más reciente de SUU del sitio Web de asistencia de Dell: support.dell.com. No obstante, si desea continuar usando la versión actual de SUU, haga clic en **Aceptar** para proseguir.

Comparación de los componentes del sistema con los componentes del repositorio de SUU

SUU compara los componentes instalados en el sistema con las versiones de componentes que se encuentran en el repositorio y muestra los resultados en un informe comparativo. Para ver el informe comparativo, haga clic en el nombre de host del sistema que aparece en el árbol de directorio de la ventana de la izquierda.

NOTA: Si el nombre de host del sistema no aparece en el árbol, usted no tiene los privilegios de usuario necesarios o el sistema no es compatible con SUU. Sin embargo, usted aún podrá examinar el repositorio.

La columna **Gravedad** en el informe comparativo indica la importancia de la aplicación de la actualización. Hay cuatro niveles de gravedad: **Urgente**, **Recomendada**, **Opcional** e **Inaplicable**. Estos niveles se describen en la [tabla 2-1](#).

Tabla 2-1. Niveles de gravedad

Nivel de gravedad	Estado
Urgente	Se recomienda enfáticamente que aplique esta actualización lo antes posible. La actualización contiene cambios para mejorar la fiabilidad y disponibilidad del sistema Dell.
Recomendada	Se recomienda que aplique esta actualización durante el siguiente ciclo programado de actualización. La actualización contiene mejoras o cambios de las funciones que ayudan a mantener el software del sistema actualizado y compatible con otros módulos del sistema (firmware, BIOS, controladores y software).
Opcional	Es recomendable revisar los datos específicos de la actualización para determinar si ésta se puede aplicar al equipo. La actualización contiene cambios que sólo afectan ciertas configuraciones o proporcionan nuevas funciones que es posible que se apliquen o no a su entorno.

Inaplicable	Esta actualización no se puede aplicar a su sistema. La versión del componente en el sistema es igual a la versión del repositorio, de manera que no es necesario realizar una actualización.
-------------	---

Para cada componente del sistema cuya versión es la misma que la que se encuentra en el repositorio de SUU, SUU muestra un icono con una marca de verificación color verde ✓.

Para los componentes del sistema que son más recientes que las versiones de componentes del repositorio, SUU activa la casilla **Activar degradación**. Seleccione la casilla **Activar degradación** y haga clic en el botón **Degradar** para degradar estos componentes del sistema a fin de que tengan las versiones que se encuentran en el repositorio. Para obtener información acerca de cómo degradar componentes, consulte ["Degradación de componentes"](#).

NOTA: La casilla **Activar degradación** sólo se habilita cuando hay un componente del sistema con una versión más reciente que la versión del componente que se encuentra en el repositorio.

SUU mostrará el icono Inaplicable cuando la versión del componente del sistema sea igual a la versión que se encuentra en el repositorio. En este caso, la actualización no se podrá aplicar al sistema.

Si los componentes de actualización están disponibles, SUU habilitará el botón **Actualizar** en la esquina superior derecha del informe comparativo (consulte la [figura 2-8](#)). Para obtener información acerca de cómo actualizar componentes, consulte ["Actualización de versión de componentes"](#).

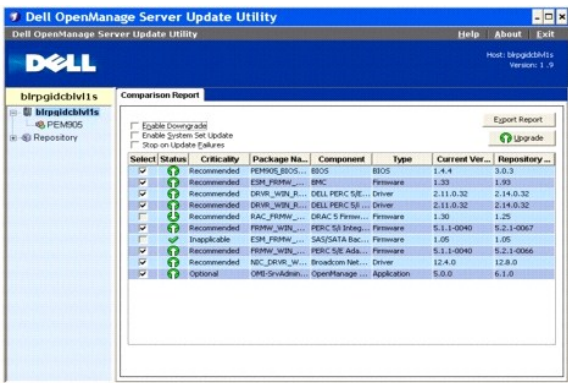
NOTA: No se puede usar SUU para actualizar algún controlador de dispositivo o firmware que esté instalado en el sistema y que no coincida con un componente comparable en el repositorio. Usted deberá actualizar manualmente los componentes instalados en el sistema que no se comparen con el repositorio.

Si el botón **Actualizar versión**, **Degradar** o **Actualizar** está deshabilitado, es posible que se deba a alguna de las siguientes razones:

1. Los componentes del sistema están al día y no es necesario actualizarlos.
1. La verificación de prerequisites falló. Consulte ["Requisitos previos"](#) para obtener más información.

NOTA: Si el informe comparativo muestra el mismo nombre de paquete para más de un componente del sistema y estos componentes requieren de una **Actualización de versión**, significa que sólo se necesita una sola ejecución del paquete para actualizar todos los componentes. Por lo tanto, en la interfaz gráfica de usuario, cuando usted selecciona o deselecciona un componente, todos los demás componentes que tienen el mismo nombre de paquete se seleccionan o deseleccionan de manera predeterminada.

Figura 2-8. Informe comparativo de SUU



En esta figura, el firmware, el controlador y los componentes de Dell OpenManage han sido seleccionados para actualización debido a que las versiones que se encuentran en el repositorio son más recientes que las versiones instaladas actualmente en el sistema.

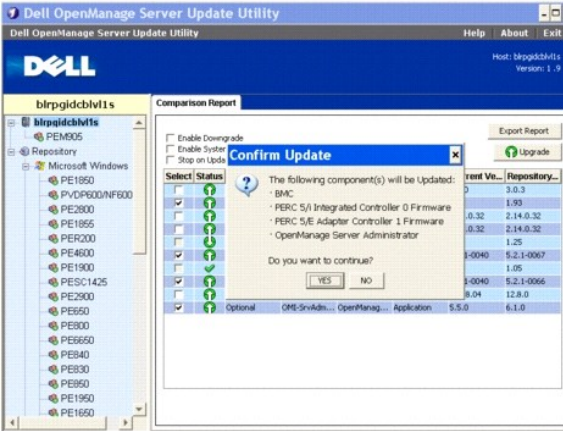
Se recomienda que se degrade uno de los componentes de firmware (el firmware de Dell Remote Access Controller 5), pues la versión instalada actualmente es más reciente que la versión que se encuentra en el repositorio.

Actualización de versión de componentes

Para actualizar componentes a partir del repositorio:

1. Seleccione los componentes cuya versión desea actualizar.
2. Haga clic en el botón **Actualizar versión** para aplicar los componentes que seleccionó para el sistema. Aparecerá un cuadro de diálogo **Confirmar actualización** que solicita confirmación para actualizar los componentes de la lista, según se muestra en la [figura 2-9](#).

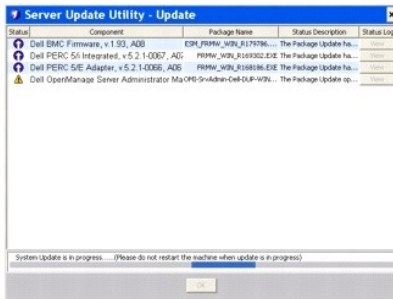
Figura 2-9. Confirmación de actualización de versiones



3. Haga clic en **Sí** para continuar o en **No** para cancelar.

Mientras se actualizan los componentes, SUU mostrará un informe de actualización según se muestra en la [figura 2-10](#).

Figura 2-10. Progreso de la actualización



4. Cuando la actualización haya terminado, SUU mostrará un cuadro de diálogo **Actualización terminada**. Haga clic en **Aceptar** para concluir la actualización.

El estado de la actualización se mostrará en el informe comparativo.

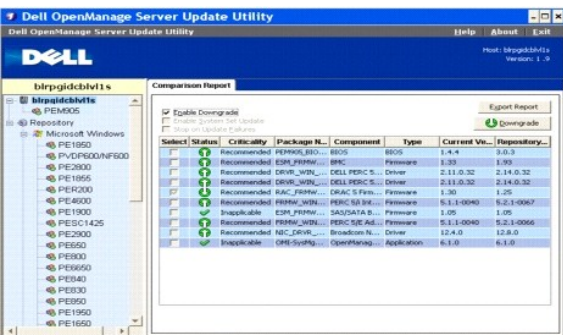
Degradación de componentes

Para degradar componentes a partir del repositorio:

1. Seleccione la casilla **Activar degradación**.

SUU desactiva la casilla **Activar actualización de conjunto de sistemas** y selecciona únicamente los componentes que tienen versiones más recientes que las versiones de componentes que se encuentran en el repositorio y que se pueden degradar, según se muestra en la [figura 2-11](#). Éste es un proceso automático y usted no puede seleccionar o deseleccionar paquetes individualmente.

Figura 2-11. Degradar



2. Haga clic en el botón **Degradar** para comenzar la degradación. Aparecerá el cuadro de diálogo **Confirmar la actualización** que solicita confirmación para degradar los componentes de la lista.
3. Haga clic en **Sí** para continuar o en **No** para cancelar.


Mientras los componentes se degradan, SUU mostrará un informe de progreso.

4. Cuando la degradación haya terminado, SUU mostrará un cuadro de diálogo **Actualización terminada**. Haga clic en **Aceptar** para concluir la degradación.

El estado de la degradación se mostrará en el informe comparativo.

Actualización de varios sistemas en la red

Puede ejecutar SUU desde un sitio de red y actualizar los componentes de varios sistemas. Esta función se denomina función de compatibilidad de recurso compartido de red.

 **NOTA:** Para usar la función de compatibilidad de recurso compartido de red, se debe estar conectado a la red.

Para ejecutar SUU desde una ubicación de la red:

1. Acceda al sistema en la red en la que reside SUU.
2. Abra la interfaz gráfica de usuario de SUU para mostrar los componentes que se van a actualizar en el informe de comparación.
3. Puede optar por actualizar todos los componentes en una sola sesión si selecciona la casilla **Activar actualización de un conjunto de sistemas** o puede optar por realizar únicamente una actualización de versión o degradación. Para obtener más información acerca de la función de actualización de un conjunto de sistemas, consulte "[Actualización y degradación de componentes en una sola sesión](#)".
4. Haga clic en el botón **Actualizar**, **Actualizar versión** o **Degradar**. Un cuadro de diálogo solicita confirmación para actualizar, actualizar versión o degradar los componentes de la lista.

5. Haga clic en **Sí** para continuar o en **No** para cancelar.

Si hace clic en **Sí**, SUU mostrará el cuadro de diálogo **Actualizar** que muestra el progreso de la actualización, actualización de versión o degradación.

6. Haga clic en **Aceptar** cuando la actualización, actualización de versión o degradación termine.

Las actualizaciones se muestran en el informe comparativo.

Compruebe que el nombre del informe o la ruta de acceso en la que guarde el informe no tenga más de 260 caracteres si ejecuta SUU en Windows. En los sistemas Linux, compruebe que el nombre del informe no tenga más de 255 caracteres o que la ruta de acceso en la que guarde el informe no tenga más de 4096 caracteres.

Prácticas recomendadas al ejecutar SUU desde una ubicación de red

- 1 La ubicación de red debe ser segura y debe estar disponible para acceso sólo para un administrador o usuario avanzado con privilegios de lectura, escritura y ejecución. También se recomienda enfáticamente que la ubicación de red sea desconectada o desmontada después de que SUU haya terminado la ejecución.
 - 1 Si no puede actualizar los componentes al ejecutar SUU desde un sitio de red, ejecute SUU en el sistema. Si puede ejecutar SUU correctamente en el sistema, significa que hay un problema con la conexión de red.
 - 1 Si se ejecutan varias instancias de SUU desde un sitio de red, se crearán varias copias de Java Runtime Environment (JRE) en el sistema.
-

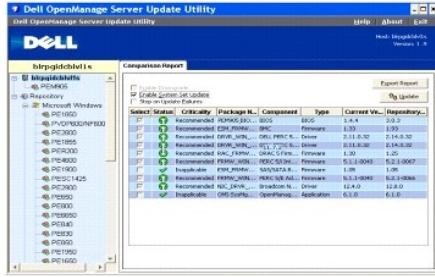
Actualización y degradación de componentes en una sola sesión

Usted puede actualizar o degradar componentes al mismo tiempo por medio de la función de actualización de un conjunto de sistemas. Esto ahorra el tiempo y esfuerzo que se necesitan para actualizar o degradar un componente a la vez.

Para actualizar versión o degradar componentes al mismo tiempo:

1. Seleccione la casilla **Activar actualización de un conjunto de componentes**. Cuando seleccione esta casilla, SUU desactivará la casilla **Activar degradación** y el botón **Actualizar versión** cambiará al botón **Actualizar**, según se muestra en la [figura 2-12](#).

Figura 2-12. Casilla **Activar degradación** deshabilitada



Todos los componentes que se pueden actualizar están seleccionados en el informe comparativo.

NOTA: No se pueden deseleccionar componentes individualmente cuando se selecciona la casilla **Activar actualización de un conjunto de sistemas**.

- Haga clic en el botón **Actualizar**. SUU mostrará un cuadro de diálogo **Confirmar actualización** que muestra una lista de los componentes que se van a actualizar.
- Haga clic en **Sí** para proseguir con la actualización o en **No** para cancelar la actualización.

Si hace clic en **Sí**, SUU mostrará el cuadro de diálogo **Actualizar** que muestra el progreso de la actualización.

- Haga clic en **Aceptar** cuando la actualización termine.

Las actualizaciones se muestran en el informe comparativo.

NOTA: No haga clic en **Actualizar** en SUU cuando el informe comparativo aparezca y otra aplicación, además de SUU, esté actualizando los componentes del sistema. En este escenario, reinicie SUU y después realice una actualización con SUU.

NOTA: El estado de actualización de algunos componentes surtirá efecto únicamente después de reiniciar el sistema.

Actualización de service packs de Dell OpenManage

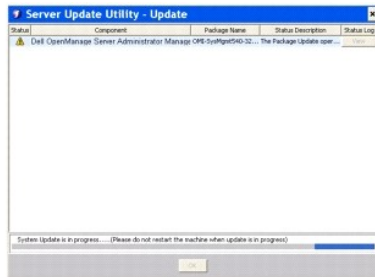
A partir de la versión 1.5 de SUU, usted puede actualizar service packs de Dell OpenManage. El procedimiento de actualización de service packs de Dell OpenManage es igual que la actualización de los componentes de hardware.

Para actualizar service packs de Dell OpenManage:

- Seleccione el componente Dell OpenManage.
- Haga clic en el botón **Actualizar versión**. SUU muestra el cuadro de diálogo **Confirmar actualización**.
- Haga clic en **Sí** para proseguir con la actualización o en **No** para cancelar la actualización.

Si hace clic en **Sí**, SUU mostrará el cuadro de diálogo **Actualizar** que muestra el progreso de actualización de versión, según se muestra en la [figura 2-13](#).

Figura 2-13. Progreso de actualización de versión de Dell OpenManage



- Haga clic en **Aceptar** en el cuadro de diálogo **Actualización terminada** para concluir la actualización de versión.
- Haga clic en **Aceptar** en el cuadro de diálogo **Actualizar**.

Los service packs de Dell OpenManage han sido actualizados.

Actualización de Dell Unified Server Configurator

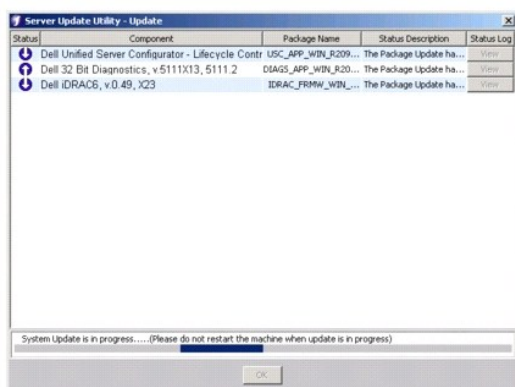
A partir de SUU 1.9, Dell Unified Server Configurator puede actualizarse de una versión anterior instalada a una versión más reciente. El procedimiento de actualización es el mismo que se utiliza para actualizar los componentes de hardware.

Para actualizar Dell Unified Server Configurator:

1. Seleccione el componente Dell Unified Server Configurator.
2. Haga clic en el botón **Actualizar versión**. SUU muestra el cuadro de diálogo **Confirmar actualización**.
3. Haga clic en **Sí** para proseguir con la actualización o en **No** para cancelar la actualización.

Si hace clic en **Sí**, SUU mostrará el cuadro de diálogo **Actualizar** que muestra el progreso de actualización de versión, según se muestra en la [figura 2-14](#).

Figura 2-14. Proceso de actualización de Dell Unified Server Configurator



4. Haga clic en **Aceptar** en el cuadro de diálogo **Actualización terminada** para concluir la actualización de versión.
5. En el cuadro de diálogo **Actualizar**, haga clic en **Aceptar**.

El componente Dell Unified Server Configurator quedará actualizado.

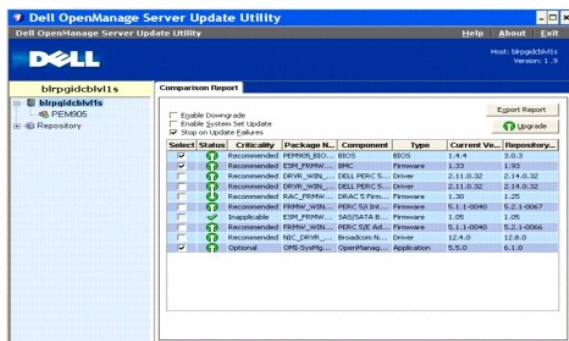
Cómo proseguir ante errores de actualización

Usted puede elegir entre continuar o detener la actualización cuando el paquete que seleccionó para actualización encuentra un error de actualización.

Para continuar o detener las actualizaciones:

1. Seleccione los componentes que desea actualizar.
2. Seleccione la casilla **Detenerse ante errores de actualización**, según se muestra en la [figura 2-15](#).

Figura 2-15. Opción Detenerse ante errores de actualización seleccionada



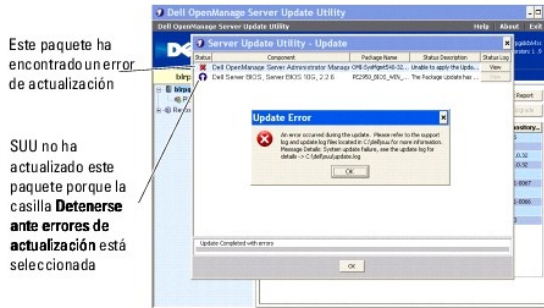
NOTA: La casilla **Detenerse ante errores de actualización** sólo está habilitada cuando se ha seleccionado más de un componente para la actualización.

3. Haga clic en **Actualizar versión**.

SUU inicia la actualización de versión de los componentes seleccionados. Si SUU encuentra un error mientras actualiza el primer componente, no continuará actualizando el resto de los componentes. Mostrará el icono de error (**✖**) en el cuadro de diálogo **Actualizar** que indica que la actualización ha fallado. SUU mostrará también el icono **ⓘ** en el cuadro de diálogo **Actualizar** que indica que los demás componentes seleccionados para actualización no fueron actualizados.

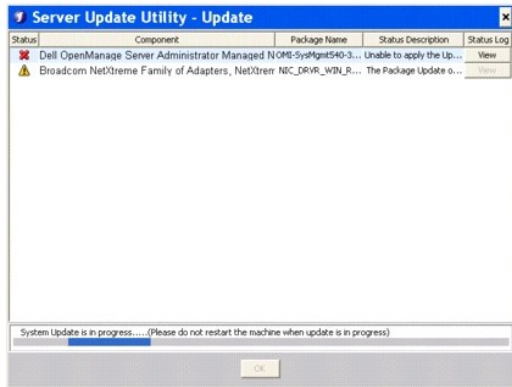
Después del proceso de actualización, SUU mostrará el cuadro de diálogo **Error de actualización** que indica un error de actualización, según se muestra en la [figura 2-16](#).

Figura 2-16. Error de actualización



Si no selecciona la casilla **Detenerse ante errores de actualización** y SUU encuentra un error de actualización, la utilidad continuará actualizando los demás componentes, según se muestra en la [figura 2-17](#).

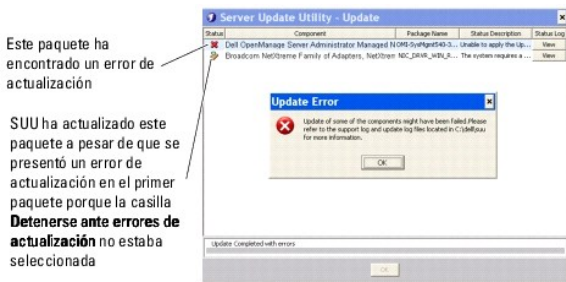
Figura 2-17. Continuación con el progreso de la actualización



En la [figura 2-17](#), el primer componente no fue actualizado debido a un error de actualización. Sin embargo, SUU ha actualizado el segundo componente porque la casilla **Detenerse ante errores de actualización** no fue seleccionada.

SUU muestra entonces un cuadro de diálogo **Actualizar** que indica que el primer componente no ha sido actualizado pero que el segundo componente sí fue actualizado. SUU también muestra el cuadro de diálogo **Error de actualización** que informa un error de actualización, según se indica en la [figura 2-18](#).

Figura 2-18. Continuación ante error de actualización



- Haga clic en **Aceptar** en el cuadro de diálogo **Error de actualización**.

SUU ha detenido o renovado las actualizaciones de los componentes dependiendo de si usted seleccionó o no la casilla **Detenerse ante errores de actualización**.

Mensajes de actualización de versión, degradación y actualización

Cuando una operación de actualización de versión, degradación o actualización concluye, es posible que aparezca un mensaje que solicite el reinicio del sistema para terminar el proceso de actualización de versión, degradación o actualización. Si es así, deje el DVD *Dell Server Updates* en la unidad de DVD durante el reinicio.

- NOTA:** Cuando actualice la versión, realice una degradación o actualización del BIOS, deberá reiniciar inmediatamente. SUU no le permitirá continuar con la sesión si no reinicia el sistema.
- NOTA:** Cuando reinicie el sistema, inicie sesión con la misma cuenta o privilegios de usuario que utilizó durante el inicio anterior.

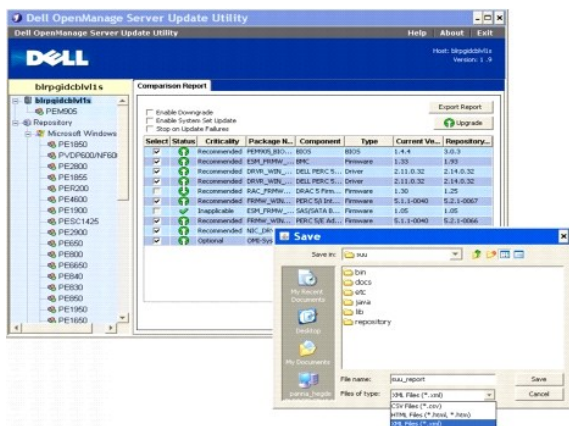
Después de iniciar sesión en el sistema operativo, abra una ventana de comandos y escriba `suu -g` (para sistemas Windows y Linux), bien, `suulauncher.exe` (para sistemas Windows) para reiniciar la interfaz gráfica de usuario de SUU.

Exportación del informe comparativo

Puede exportar el informe comparativo y guardarlo en el sistema como archivo CSV, HTML o XML.

Para exportar el informe comparativo, haga clic en **Exportar informe**.

Figura 2-19. Exportar informe



Puede guardar el informe en formato **.csv**, **.html** o **.xml** en el sistema.

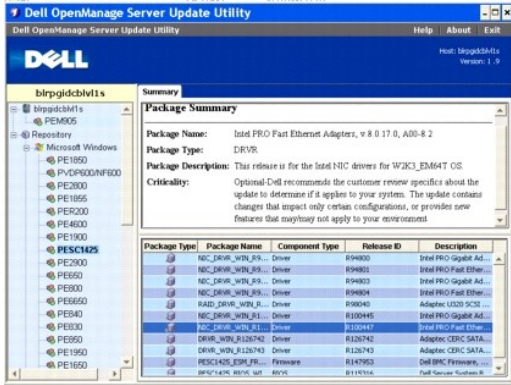
- NOTA:** Compruebe que el nombre del informe o la ruta de acceso en la que guarde el informe no tenga más de 260 caracteres si ejecuta SUU en Windows. En los sistemas Linux, compruebe que el nombre del informe no tenga más de 255 caracteres o que la ruta de acceso en la que guarde el informe no tenga más de 4096 caracteres.

Cómo ver los detalles de los paquetes y conjuntos de paquetes

En SUU, usted puede ver los detalles de los paquetes o conjuntos de paquetes que aparecen en el repositorio.

Para ver los detalles de un paquete, selecciónelo en la tabla del repositorio. Los detalles se muestran en la sección **Resumen del paquete**, según se muestra en [figura 2-20](#). También puede usar las flechas hacia arriba y hacia abajo para ver los detalles del paquete.

Figura 2-20. Detalles de un paquete seleccionado



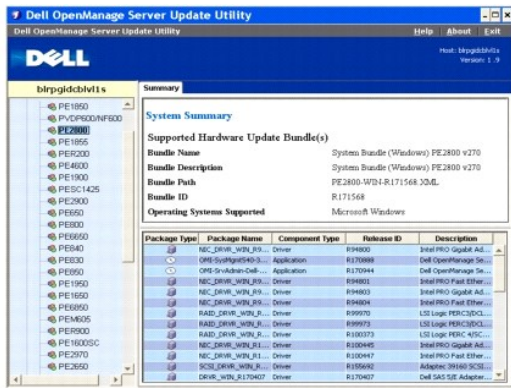
También puede ver los detalles de un conjunto de paquetes.

Para ver los detalles a nivel de conjunto de paquetes, seleccione cualquier conjunto de paquetes en el árbol del repositorio que se encuentra en el panel de la izquierda de la interfaz gráfica de usuario de SUU. SUU muestra la información del conjunto de paquetes seleccionado en la sección **Resumen del sistema** y los paquetes específicos de este conjunto de paquetes en la tabla del repositorio, según se muestra en la [figura 2-21](#).

Los paquetes de hardware se señalan con el icono y los paquetes de software se señalan con el icono .

NOTA: Puede usar la tecla <Tab> para navegar por la tabla del informe comparativo o en la tabla de detalles a nivel de paquete o conjunto de paquetes, y las teclas <Ctrl><Tab> para navegar de la tabla del informe comparativo, o de la tabla de detalles a nivel de paquete o de conjunto de paquetes, al árbol que se encuentra a la izquierda de la interfaz gráfica de usuario de SUU.

Figura 2-21. Detalles a nivel de conjunto de paquetes

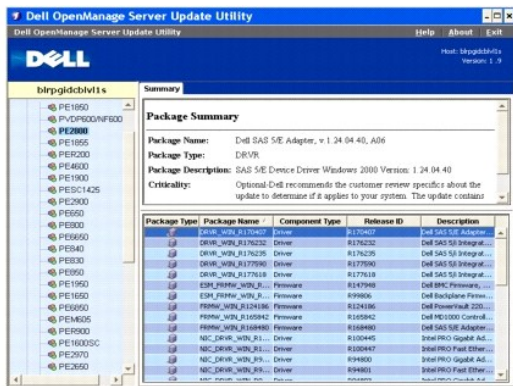


Cómo ordenar las columnas

Puede ordenar las columnas en el informe comparativo y la tabla del repositorio si hace clic en los nombres de las columnas. SUU ordena las columnas en orden ascendente o descendente. El icono indica que la columna está ordenada en orden ascendente, en tanto el icono indica que la columna está ordenada en orden descendente.

La [figura 2-22](#) muestra la columna **Nombre del paquete** ordenada en orden ascendente.

Figura 2-22. Nombres de paquetes ordenados



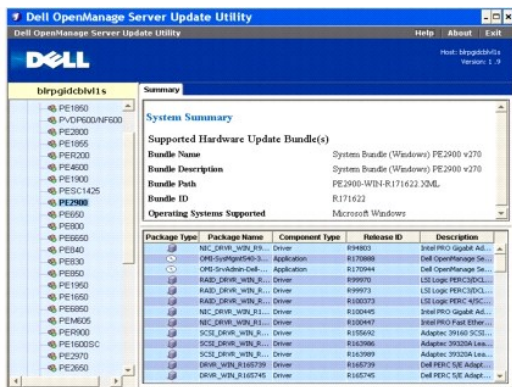
Exploración del repositorio

Para explorar el repositorio:

1. Haga doble clic en el icono **Repositorio** que se encuentra a la izquierda de la interfaz de la aplicación.
2. Seleccione el sistema operativo. Aparecerá Windows o Linux en función del sistema operativo. Aparecerá una lista de los sistemas operativos admitidos.
3. Haga clic en un nombre de sistema para ver la lista de todas las actualizaciones disponibles para el mismo.

La [figura 2-23](#) muestra todos los componentes disponibles en el repositorio.

Figura 2-23. Repositorio



Usted puede ver el repositorio de todos los sistemas que admiten Windows y Linux. Consulte el archivo **DellSoftwareBundleReport.html** que se encuentra en el directorio del repositorio para obtener detalles sobre el contenido del repositorio.

Registro de sucesos

SUU crea dos registros de sucesos: **update.log** y **support.log**. El registro de actualización muestra el estado de cada uno de los componentes actualizados. El registro de asistencia técnica contiene datos de seguimiento y depuración y sólo lo utiliza el personal de asistencia técnica de Dell.

La ubicación predeterminada de los registros de SUU en Microsoft Windows es `<%unidad_de_sistema%>:\dell\suu`. El directorio predeterminado de los registros de Linux es `/var/log/dell/suu`.

- 📌 **NOTA:** Puede usar el comando `suu -d` en la interfaz de línea de comandos para cambiar el directorio predeterminado de los registros de SUU.
- 📌 **NOTA:** El directorio que usted especifique para los registros de sucesos debe existir. SUU no crea el directorio.

[Regresar a la página de contenido](#)